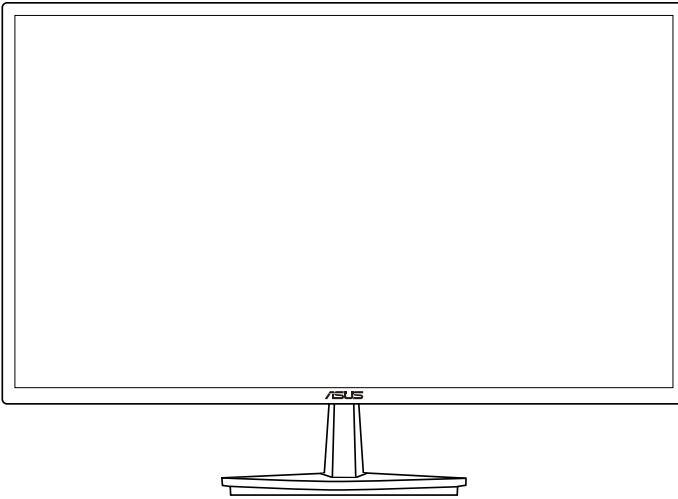


ASUS®

VN248HA/NA/QA

شاشة LCD

دليل المستخدم



جدول المحتويات

الإشعارات	iii
معلومات السلامة	iv
العناية والتنظيف	v
1-1 مرحبًا!	1-1
2-1 محتويات العبوة	1-1
3-1 تجميع قاعدة الشاشة	2-1
4-1 توصيل الكبلات	2-1
5-1 مقدمة إلى الشاشة	3-1
1-5-1 الجزء الأمامي من شاشة LCD	3-1
2-5-1 الجانب الخلفي لشاشة LCD	5-1
3-5-1 وظيفة QuickFit	6-1
1-2 فك الزراع/الحامل (بالنسبة للتركيب على الحائط وفقًا لمعيار VESA)	1-2
2-2 ضبط الشاشة	2-2
1-3 قائمة المعلومات المعروضة على الشاشة (OSD)	1-3
1-1-3 كيفية إعادة التهيئة	1-3
2-1-3 التعرف بوظيفة قائمة المعلومات المعروضة على الشاشة	1-3
2-3 المواصفات	5-3
3-3 اكتشاف الأخطاء وإصلاحها (الأسئلة الشائعة)	6-3
4-3 قائمة التوقيت المدموم	7-3

حقوق الطبع والنشر © ASUSTeK COMPUTER INC 2014. كل الحقوق محفوظة.

لا يجوز إعادة إصدار أي جزء من هذا الدليل، بما في ذلك المنتجات والبرامج الموضحة به، أو نقله أو نسخه أو تخزينه في نظام استرجاع أو ترجمته إلى أية لغة بأي شكل من الأشكال وبإية طريقة من الطرق، فيما عدا الوثائق التي يحتفظ بها المشتري كنسخ احتياطية، دون الحصول على إذن خطي مسبق من شركة ASUS TeK COMPUTER INC ASUS ("ASUS").

هذا، ولا يسري العمل بضمان المنتج أو الخدمة الخاصة به في الحالات التالية: (1) إصلاح أو تعديل أو تغيير المنتج دون الحصول على إذن كتابي من شركة ASUS، أو (2) إذا كان الرقم التسلسلي للمنتج مشوه أو مفقود.

تقدم شركة ASUS هذا الدليل "كما هو" دون أي ضمانات من أي نوع، سواء كانت صريحة أو ضمنية، بما في ذلك على سبيل المثال لا الحصر الضمانات الضمنية أو الشروط الخاصة بقبالية التداول التجاري أو الملائمة لغرض معين، ولن تتحمل شركة ASUS أو مديرها أو موظفوها أو وكلاهما بأي حال من الأحوال مسؤولية الأضرار غير المتأثرة أو الخاصة أو العرضية أو الأضرار المترتبة على أحداث معينة (بما في ذلك الخسارة في الأرباح أو العمل أو عدم القدرة على الاستخدام أو فقد البيانات أو مقاطعة سير العمل وما إلى ذلك)، حتى لو تم إخطار شركة ASUS بإمكانية حدوث مثل هذه الأضرار نتيجة لأي عيب أو خطأ في هذا الدليل أو هذا المنتج.

المواصفات والمعلومات التي يشتمل عليها في هذا الدليل إنما هي للاطلاع فقط، ولشركة ASUS الحق في تغييرها في أي وقت دون إخطار مسبق بذلك، ولا يجوز تفسيرها على أنها التزام من جانب الشركة، ومن ثم لا تتحمل الشركة مسؤولية الأخطاء أو المعلومات غير الدقيقة التي قد يشتمل عليها هذا الدليل، ويشمل ذلك المنتجات والبرامج المشار إليها فيه.

قد تكون أسماء المنتجات والشركات التي تظهر في هذا الدليل علامات تجارية مسجلة أو محمية بحقوق الطبع والنشر للشركات المالكة لها وقد لا تكون كذلك، ومن الممكن أن يكون استخدامها قاصرًا على أغراض التعريف والتوضيح بشكل يعيد بالنفع على المالكين ودون أي نية لانتهاك الحقوق.

الإشعاعات

بيان لجنة الاتصالات الفيدرالية

يتوافق هذا الجهاز مع الفقرة ١٥ من قواعد اللجنة الفيدرالية للاتصالات. ويخضع تشغيله للشرطين التاليين:

- لا يتسبب هذا الجهاز في حدوث تداخل ضار و
- أن يقبل هذا المنتج أي تداخل يتم استقباله، بما في ذلك أي تداخل قد ينتج عنه تشغيل غير مرغوب فيه.

أثبتت الاختبارات التي أجريت على هذا الجهاز توافقه مع حدود المواصفات القياسية للفئة B للأجهزة الرقمية، وفقاً للجزء ١٥ من قواعد اللجنة الفيدرالية للاتصالات. وقد تم تصميم هذه الحدود لتوفير الحماية المناسبة ضد التداخلات الضارة عند استخدام الأجهزة الكهربائية والإلكترونية في المنشآت السكنية. وهذا الجهاز يولد ويستخدم ويمكن أن يصدر عنه ترددات لإسلكية، وقد يتسبب في حدوث تداخلات ضارة مع الاتصالات اللاسلكية، إذا لم يتم تركيبه واستخدامه وفقاً للتعليمات الموضحة من الجهة المصنعة، ورغم ذلك، فليس هناك ما يضمن عدم حدوث هذه التداخلات عند التركيب في منشأة بعينها، إذا تسبب هذا الجهاز في حدوث تشويش لاستقبال الراديو أو التلفزيون، والذي يمكن تحديده بإغلاق الجهاز ثم تشغيله، يوصى المستخدم بتصحيح هذا التداخل باتباع إجراء واحد أو أكثر من الإجراءات التالية:

- إعادة توجيه هوائي الاستقبال أو تغيير موضعه.
- قم بزيادة المسافة الفاصلة بين الجهاز وجهاز الاستقبال.
- توصيل الجهاز مأخذ التيار الكهربائي على دائرة كهربائية مختلفة عن تلك التي يتصل بها جهاز الاستقبال.
- استشارة الموزع أو فني راديو أو تلفزيون متخصص للحصول على المساعدة اللازمة.

وباعتبارها أحد شركاء Energy Star®، فقد أقرت شركتنا باستيفاء هذا المنتج لجميع توجيهات Energy Star® التي تستهدف الاستخدام الفعال للطاقة.



بيان وزارة الاتصالات الكندية

لا يتجاوز الجهاز الرقمي هذا حدود الفئة "ب" لانبعاثات الضوضاء اللاسلكية من الأجهزة الرقمية المشروحة في تنظيمات التداخلات الرقمية لوزارة الاتصالات الكندية.

يتوافق الجهاز الرقمي من الفئة "ب" الذي بين يديك مع القانون الكندي ICES-003.

معلومات السلامة

- يرجى قراءة جميع الوثائق المرفقة مع العبوة بعناية قبل تركيب الشاشة.
- لا تعرض الشاشة للمطر أو الرطوبة تفادياً لمخاطر حدوث حريق أو صدمة كهربائية.
- لا تحاول أبداً فتح الغلاف الخارجي للشاشة. قد تتسبب الفولطية العالية الخطرة داخل الشاشة في حدوث إصابات جسدية بالغة.
- في حالة تعرض مصدر الإمداد بالطاقة للكسر، لا تحاول إصلاحه بنفسك، بل ينبغي الاتصال بفني صيانة مؤهل أو بائع التجزئة الذي تتعامل معه.
- تأكد من توصيل جميع الكبلات بشكل صحيح وعدم وجود أي تلف بكبلات الطاقة قبل الشروع في استخدام المنتج. وفي حالة اكتشاف أي تلف، اتصل بالبائع فوراً.
- الفتحات الموجودة بالجانب الخلفي أو العلوي من الغطاء الخارجي للشاشة هي لأغراض التهوية، لذا يرجى الحرص على عدم إعاقة هذه الفتحات. وتجنب تماماً وضع الجهاز بالقرب من أو على جهاز مشع أو مصدر حراري إلا إذا كان المكان مزود بتهوية جيدة.
- ينبغي تشغيل الشاشة باستخدام مصدر تيار كهربائي من النوع الموضح على الملصق الخاص بها فقط. وفي حالة عدم التأكد من نوع التيار الكهربائي المتاح لديك، اتصل بالموزع أو بشركة الكهرباء المحلية.
- استخدم قابس الطاقة المناسب الذي يتوافق مع معيار التيار الكهربائي المحلي.
- لا تحمل تحميلاً زائداً على موزعات التيار الكهربائي أو كبلات الإطالة، فقد يؤدي ذلك إلى حدوث حريق أو صدمة كهربائية.
- تجنب تعريض المنتج للأتربة والرطوبة ودرجات الحرارة المرتفعة، كما يرجى عدم وضع الشاشة في أي مكان قد يتعرض فيه للبلل. احرص على وضع الشاشة فوق سطح ثابت.
- قم بفصل الشاشة أثناء العواصف البرقية أو في حالة عدم استخدامها لفترة طويلة، حيث يعمل ذلك على حمايتها من التلف الذي قد يلحق بها نتيجة التندفج المفاجئ للتيار الكهربائي.
- تجنب دفع أي جسم أو سكب أي نوع من السوائل داخل الفتحات الموجودة في الغلاف الخارجي للشاشة.
- لضمان الحصول على جودة التشغيل المناسبة للشاشة، لا تستخدم الشاشة إلا مع أجهزة الكمبيوتر المدرجة في قائمة UL والمجهزة بالمقاييس المهيأة بحيث تناسب الجهد الكهربائي الذي يتراوح ما بين ٢٤٠-١٠٠ فولت.
- يجب تركيب الشاشة بالقرب من مأخذ تيار كهربائي يسهل الوصول إليه.
- عند مواجهة أية مشكلات فنية بالشاشة، يرجى الاتصال بفني صيانة مختص أو ببائع التجزئة.

العناية والتنظيف

- قبل رفع الشاشة أو تغيير موضعها، يفضل فصل الكيبات وكبل الطاقة. مع الحرص على اتباع الأساليب الصحيحة لرفع الشاشة عند وضعها في مكانها. عند رفع الشاشة أو حملها، احرص على الإمساك بها جيداً من الأطراف. ولا تقم بحملها من الحامل أو الكيبات.
- التنظيف: أغلق الشاشة وافصل كبل التيار الكهربائي من المقبس. نظف سطح الشاشة مستخدماً قطعة قماش خالية من الوبر وغير كاشطة. مع العلم بأن البقع الصعبة يمكن إزالتها باستخدام قطعة قماش مبللة على نحو بسيط محلول تنظيف خفيف.
- تجنب استخدام المنظفات التي تحتوي على الكحول أو الأسيتون. لا تستخدم سوى المنظفات المصنوعة خصيصاً لتنظيف شاشات العرض البلورية. ولا تقم أبداً برش المنظف على الشاشة مباشرة، فقد يتسرب إلى داخل الشاشة مما يؤدي إلى صدمة كهربائية.

تعد الأعراض التالية أموراً عادية بالشاشة:

- قد تومض الشاشة عند استخدامها لأول مرة نظراً لطبيعة الإضاءة الفلوريسنت، قم بإيقاف مفتاح الطاقة ثم تشغيله مرة أخرى للتأكد من اختفاء هذا الوميض.
- قد تلاحظ وجود سطوع خفيف وغير منتظم على الشاشة، وذلك على حسب نمط سطح المكتب الذي تستخدمه.
- عندما يتم عرض نفس الصورة لساعات، قد يستمر وجود طيف من الشاشة السابقة بعد تبديل الصورة. وفي هذه الحالة، يتعين عليك الانتظار حتى تقوم الشاشة باستعادة الصورة تدريجياً أو إيقاف تشغيل الشاشة لعدة ساعات.
- في حالة إعتام الشاشة أو ميضها أو توقفها عن العمل، اتصل بالموزع أو مركز الصيانة للقيام بإصلاحها. ولا تحاول إصلاح الشاشة بنفسك!

الاصطلاحات المستخدمة في هذا الدليل

تحذير: تهدف المعلومات الواردة في التحذير إلى منع تعرضك للإصابة عند محاولة القيام بإحدى المهام.



تنبيه: تهدف المعلومات الواردة في التنبيه إلى منع إلحاق الأضرار بالمكونات عند محاولة إتمام إحدى المهام.



هام: هي المعلومات التي "يجب" عليك اتباعها لإتمام إحدى المهام.



ملاحظة: نصائح ومعلومات إضافية تهدف إلى مساعدتك لإتمام إحدى المهام.



أين يمكنك الحصول على مزيد من المعلومات

يرجى الرجوع إلى المصادر التالية للحصول على معلومات إضافية إلى جانب تحديثات المنتج والبرامج الخاصة به.

١. **مواقع ASUS**
توفر مواقع شركة ASUS على الإنترنت أحدث المعلومات حول الأجهزة والبرامج التي تنتجها الشركة. يرجى الرجوع إلى <http://www.asus.com>
٢. **الوثائق الاختيارية**
قد تحتوي عبوة المنتج على وثائق اختيارية مثل بطاقة الضمان، والتي قد يتم إضافتها من قبل موزع الشاشة. ولا تعد هذه الوثائق من مكونات العبوة القياسية.

١.١ مرحباً!

نشكرك على شراء شاشة LCD من شركة ASUS! تقدم أحدث شاشات LCD العريضة من ASUS صورة رائعة وعريضة وأكثر سطوعاً، فضلاً عن مجموعة من الخصائص المميزة التي تعمل على تحسين جودة المشاهدة. وبفضل هذه الخصائص، يمكنك الاستمتاع بالرؤية المريحة والممتعة التي تقدمها لك هذه الشاشة!

١.٢ محتويات العبوة

يرجى فحص محتويات العبوة للتأكد من وجود العناصر التالية:

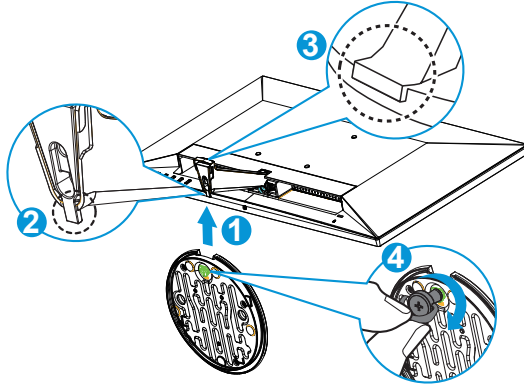
- ✓ شاشة LCD
- ✓ قاعدة الشاشة
- ✓ دليل التشغيل السريع
- ✓ بطاقة الضمان
- ✓ كبل الطاقة
- ✓ عدد 1 كبل VGA
- ✓ عدد 1 كبل واحد صوت (اختياري)
- ✓ عدد 1 كبل HDMI (اختياري)
- ✓ عدد 1 كبل DVI (اختياري)
- ✓ عدد 1 كبل DP (اختياري)

• إذا كان أي من العناصر السابقة مفقوداً أو تالفاً، اتصل فوراً ببائع التجزئة الذي تتعامل معه.



١.٣ تجميع قاعدة الشاشة

١. ثبت القاعدة في الذراع.
٢. توخ الحذر عند محاذاة المزلاج مع الفتحة الموجودة بالقاعدة.
٣. سوف تبرز نهاية الذراع قليلاً من القاعدة. لا داع للضغط عليها.
٤. اربط القاعدة بالذراع بإحكام.

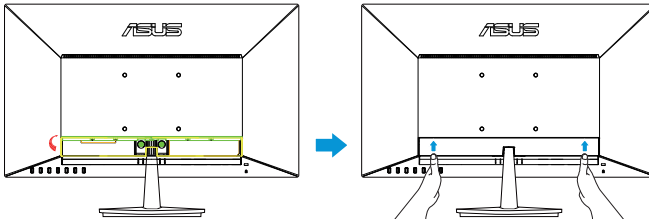


• نوصي بتغطية سطح المنضدة بقطعة من القماش الناعم لتجنب تعريض الشاشة للتلف.



١.٤ توصيل الكبلات

قم بتوصيل الكبلات التي تحتاجها، طبقاً للفصل ١،٥،٢، الصفحة ١-٥.

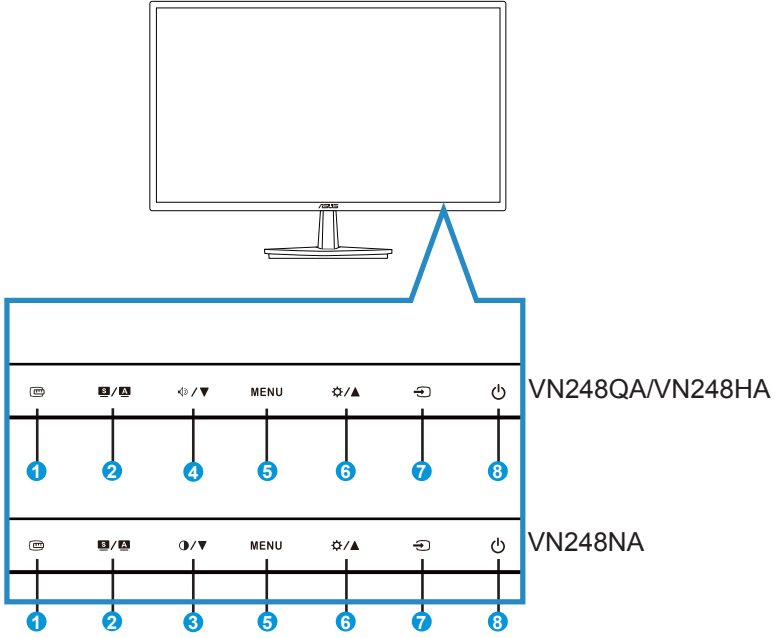


• نوصي بتغطية سطح المنضدة بقطعة من القماش الناعم لتجنب تعريض الشاشة للتلف.



١.٥ مقدمة إلى الشاشة

١.٥.١ الجزء الأمامي من شاشة LCD



١. زر QuickFit:

- هذا مفتاح سريع لتنشيط وظيفة QuickFit ومخصص للمحاذاة.
- تحتوي وظيفة QuickFit على ٧ صفحات من الأنماط المتشابهة الشائعة، وأحجام الورق، وأحجام الصور. انظر صفحة ٦-١ للاطلاع على التفاصيل.

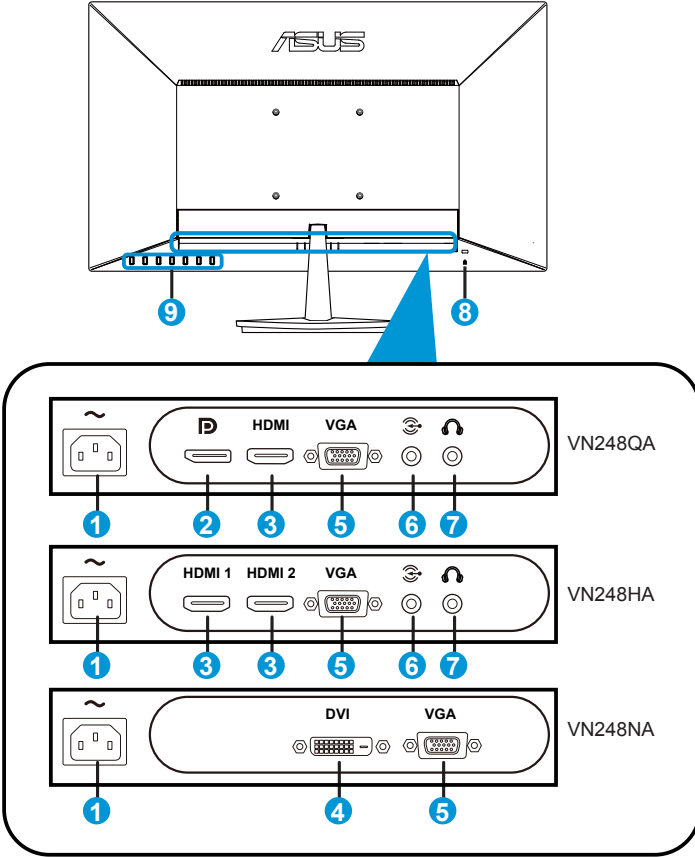
٢. الزر S / A:

- يتيح ضبط الصورة على الوضع الأمثل وكذا ضبط الساعة والفارق الزمني من خلال الضغط على هذا الزر لمدة تتراوح بين ٢-٤ ثوان (خاص بوضع VGA فقط).
- استخدم هذا المفتاح السريع للتبديل بين الأوضاع الثمانية لإعادة ضبط الفيديو (وضع Scenery (المشاهد) و Standard (الوضع القياسي) ووضع Theater (المسرح) ووضع Game (الألعاب) و Night Mode (الوضع الليلي) ووضع sRGB ووضع Reading (القراءة) ووضع Darkroom (الغرفة المظلمة)) مع استخدام تقنية الفيديو الذكية SplendidPlus.
- يتيح الخروج من قائمة OSD (المعلومات المعروضة على الشاشة) أو الرجوع إلى القائمة السابقة عندما تكون قائمة العرض على الشاشة نشطة.

٣. الزر  / :
- اضغط هذا الزر لتقليل مستوى الوظيفة المحددة أو الانتقال إلى الوظيفة التالية.
 - يعد هذا الزر أيضاً مفتاحاً سريعاً لضبط مستوى التباين.
٤. الزر  / :
- اضغط هذا الزر لتقليل مستوى الوظيفة المحددة أو الانتقال إلى الوظيفة التالية.
 - يعد هذا الزر أيضاً مفتاحاً سريعاً لضبط مستوى الصوت.
٥. زر MENU:
- اضغط على هذا الزر للدخول على قائمة OSD (قائمة المعلومات المعروضة على الشاشة).
 - اضغط على هذا الزر لإدخال/اختيار الأيقونة (الوظيفة) المحددة عندما يتم تنشيط OSD (قائمة المعلومات المعروضة على الشاشة).
 - اضغط على هذا الزر لأكثر من 5 ثوانٍ لتمكين وظيفة قفل المفاتيح أو تعطيلها.
٦. الزر  / :
- اضغط هذا الزر لزيادة قيمة الوظيفة التي تم تحديدها أو الانتقال إلى الوظائف السابقة.
 - يعد هذا الزر أيضاً مفتاحاً سريعاً لضبط مستوى السطوع.
٧. زر  Input Select (تحديد الدخل):
- استخدم مفتاح الاختصار هذا للانتقال من إشارات الإدخال DVI و VGA و DisplayPort و HDMI (VN248HA/VN248QA) و (VN248NA) و (VN248QA).
٨. زر الطاقة / مؤشر الطاقة:
- اضغط على هذا الزر لتشغيل/إيقاف تشغيل الشاشة.
 - يوضح الجدول التالي الألوان الخاصة بمؤشر الطاقة.

الوصف	الحالة
تشغيل	أبيض
وضع الاستعداد	لون الكهرمان
إيقاف	إيقاف

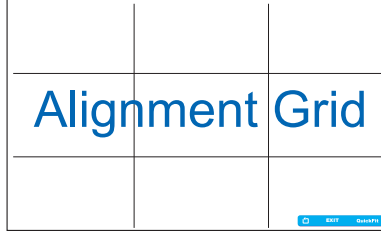
١.٥.٢ الجانب الخلفي لشاشة LCD



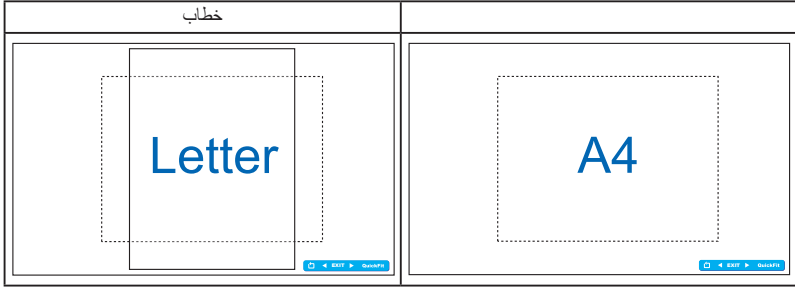
١. منفذ AC-IN
٢. DisplayPort
٣. منفذ HDMI
٤. منفذ DVI
٥. منفذ VGA
٦. منفذ دخل الصوت
٧. منفذ خرج سماعة الأذن
٨. قفل Kensington
٩. أزرار التحكم

١.٥.٣ وظيفة QuickFit

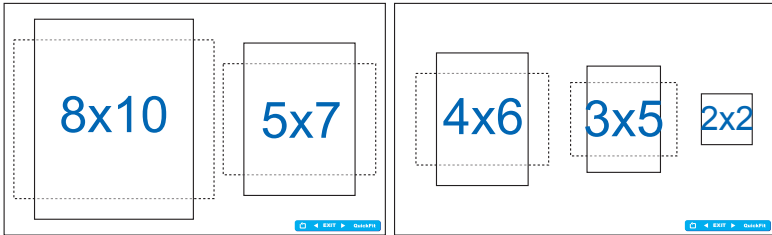
تشتمل وظيفة QuickFit على ثلاث أنماط: (١) شبكة، (٢) حجم الصفحة، (٣) حجم الصورة.
١. نمط الشبكة: يتيح هذا النوع للمصممين والمستخدمين على حد سواء تنظيم محتوى وتصميم صفحة بعينها للتمتع بالتناسق التام بين الشكل والمضمون.



٢. مقياس الورقة: يمكن المستخدمين من عرض مستنداتهم بحجمها الفعلي على الشاشة.



٣. حجم الصورة: يمكن المصورين وغيرهم من المستخدمين من عرض صورهم وتحريرها بدقة بحجمها الفعلي على الشاشة.

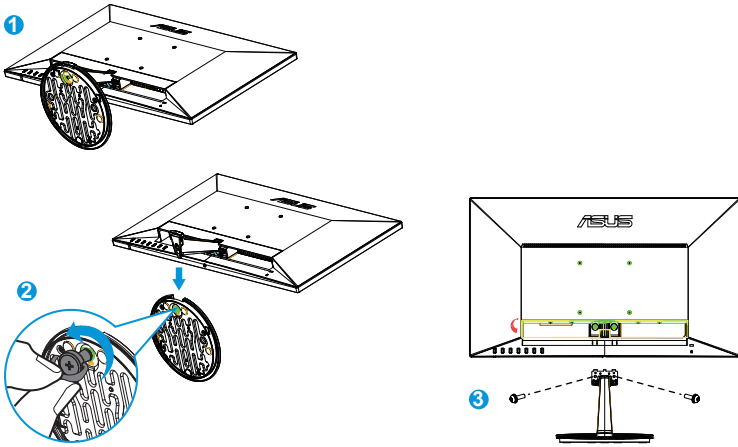


٢.١ فك الزراع/الحامل (بالنسبة للتركيب على الحائط وفقاً لمعيار VESA)

روعي في تصميم حامل الشاشة القابل للفك التركيب على الحائط وفقاً لمعيار VESA.

١. افصل كبلات الطاقة والإشارة. ضع الشاشة بحرص بحيث يكون الجزء الأمامي منها مواجهاً لمنضدة نظيفة.
٢. استخدم أصابعك لفك المسمار الموجود أسفل القاعدة، وقم بإزالة القاعدة من العمود.
٣. أو يمكنك استخدام مفك المسامير مباشرة لفك المسامير التي تربط القائم بالشاشة، ثم أبعد القائم عن الشاشة.

- نوصي بتغطية سطح المنضدة بقطعة من القماش الناعم لتجنب تعريض الشاشة للتلف.
- أمسك بالحامل أثناء إزالة المسامير.

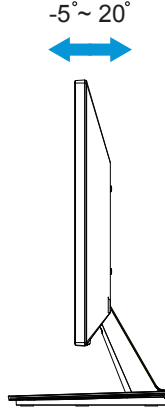


- تُباع مجموعة الأدوات الخاصة بالتركيب على الحائط (١٠٠ × ١٠٠ مم) وفقاً لمعيار VESA منفصلة عن الشاشة.
- لا تستخدم سوى حامل تثبيت على الحائط مدرج في قائمة UL بوزن/حمولة لا تقل عن ٢٢,٧ كجم (مقاس المسامير: ١٠ ملم × M4).



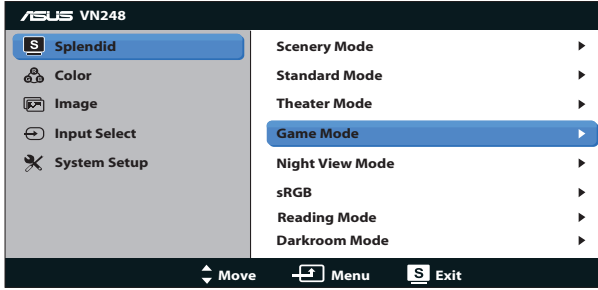
٢.٢ ضبط الشاشة

- للحصول على أفضل مشاهدة، نوصي بالجلوس في مواجهة الشاشة تمامًا ثم ضبط الشاشة على الزاوية الأكثر راحة لك.
- أمسك الحامل للحيلولة دون سقوط الشاشة عند تغيير الزاوية.
- يمكنك ضبط زاوية الشاشة من -٥ إلى ٢٠ درجة مئوية.



٣.١ قائمة المعلومات المعروضة على الشاشة (OSD)

٣.١.١ كيفية إعادة التهيئة

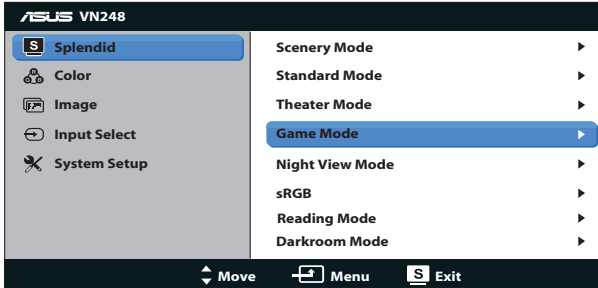


١. اضغط على زر MENU لتنشيط قائمة المعلومات المعروضة على الشاشة.
٢. اضغط على ▼ و ▲ للتنقل بين الوظائف المختلفة. حدد ونشط الوظيفة المرغوبة بالضغط على زر MENU , إذا كانت الوظيفة المحددة تحتوي على قائمة فرعية، اضغط على ▼ و ▲ مرة أخرى للتنقل بين وظائف هذه القائمة الفرعية. حدد ونشط وظيفة القائمة الفرعية المرغوبة بالضغط على زر MENU.
٣. اضغط على ▼ و ▲ لتغيير إعدادات الوظيفة المحددة.
٤. للخروج من قائمة المعلومات المعروضة على الشاشة OSD، اضغط على الزر **S** / **A** كرر الخطوات ٢ و ٣ لضبط أي وظيفة أخرى.

٣.١.٢ التعريف بوظيفة قائمة المعلومات المعروضة على الشاشة

١. Splendid (وضع)

تضم هذه الوظيفة ثمان وظائف يمكنك من خلالها اختيار ما تفضله، ويتاح في كل وضع تحديد إعادة التعيين، مما يتيح لك إجراء الضبط الذي تريده والإبقاء عليه أو العودة إلى وضع الضبط المسبق.



- **Scenery Mode (وضع المناظر الطبيعية):** هذا هو الخيار الأمثل لعرض صورة المناظر الطبيعية باستخدام تقنية الفيديو الذكية SplendidPlus.

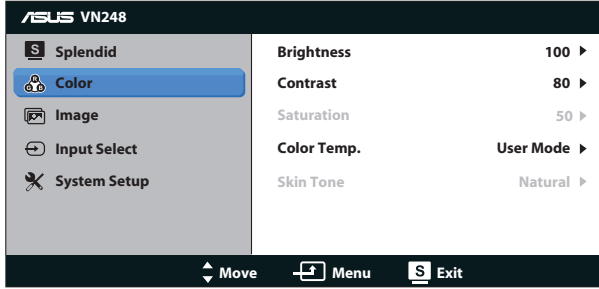
- **Standard Mode (الوضع القياسي):** هذا الخيار الأمثل لتحرير الوثائق باستخدام تقنية الفيديو الذكية SplendidPlus.
- **Theater Mode (الوضع المسرحي):** هذا هو الخيار الأمثل لمشاهدة الأفلام باستخدام تقنية الفيديو الذكية SplendidPlus.
- **Game Mode (وضع الألعاب):** هذا هو الخيار الأمثل لممارسة الألعاب باستخدام تقنية الفيديو الذكية SplendidPlus.
- **Night View Mode (الوضع الليلي):** الخيار الأمثل للألعاب أو الأفلام ذات المناظر الداكنة باستخدام تقنية الفيديو الذكية SplendidPlus.
- **sRGB Mode (وضع sRGB):** يُعد هذا الخيار الأمثل لعرض الصور والرسوم من أجهزة الكمبيوتر الشخصي.
- **Reading Mode (وضع القراءة):** هذا هو الخيار الأمثل لقراءة الكتب باستخدام تقنية الفيديو الذكية SplendidPlus.
- **Darkroom Mode (وضع الغرفة المظلمة):** هذا هو الخيار الأمثل لبيئة الإضاءة المحيطة الضعيفة باستخدام تقنية الفيديو الذكية SplendidPlus.

- في Standard Mode (الوضع القياسي) لا يمكن للمستخدم تهيئة Saturation (التشبع) و SkinTone (درجة لون الجلد) و Sharpness (الحدة) و وظائف ASCR.
- في الوضع sRGB لا يمكن للمستخدم تهيئة Saturation (التشبع) و Color Temp. (درجة حرارة اللون) و SkinTone (درجة لون الجلد) و Sharpness (الحدة) و Brightness (السطوع) و Contrast (التباين) و وظائف ASCR.



٢. Clock (اللون)

اختر لون الصورة الذي ترغب فيه من خلال هذه الوظيفة.



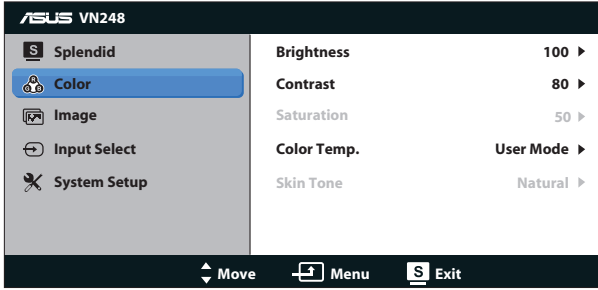
- **Brightness (السطوع):** يتراوح معدل الضبط ما بين صفر إلى 100، ويعتبر زر ▲ / ✖ أيضاً مفتاحاً سريعاً لتنشيط هذه الوظيفة.
- **Contrast (التباين):** يتراوح معدل الضبط ما بين 0 إلى 100.
- **Saturation (التشبع):** يتراوح معدل الضبط ما بين 0 إلى 100.
- **Color Temp. (درجة الحرارة اللونية):** تحتوي على ثلاثة أوضاع للألوان هي (Cool) (بارد) و (Normal) (عادي) و (Warm) (دافئ)) ووضع واحد للمستخدم.
- **Skin Tone (درجة لون المظهر):** يحتوي على ثلاثة أوضاع للألوان وهم (Reddish) (مائل للحمرة) و (Natural) (طبيعي) و (Yellowish) (مائل للصفرة).



- في User Mode (وضع المستخدم)، يمكن للمستخدم تهيئة الألوان R (أحمر) G (أخضر) B (أزرق) ويتراوح معدل الضبط ما بين صفر إلى 100.

3. Image (اللون)

يمكنك ضبط درجة Sharpness (الحدة) و Trace Free و Aspect Control (التحكم في نسبة التباين) الديناميكي ASCR والأبعاد و Position (الأوضاع) (VGA فقط) و Focus (التركيز) (VGA فقط) من هذه الوظيفة الرئيسية.



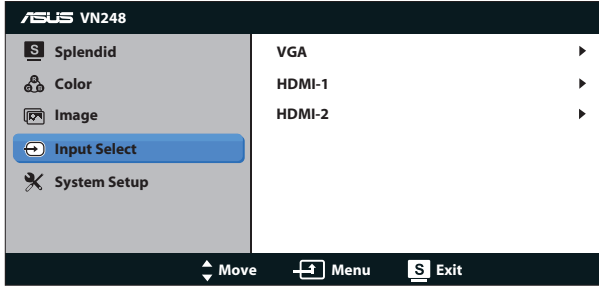
- **Sharpness (الحدة):** تقوم بضبط مستوى حدة الصورة. يتراوح معدل الضبط ما بين 0 إلى 100.
- **Trace Free (التعاقب السريع):** زيادة سرعة وقت الاستجابة بواسطة تقنية Over Drive. يتراوح نطاق الضبط من المستوى المنخفض إلى المستوى السريع 100.
- **Aspect Control (التحكم في نسبة الأبعاد):** يتيح ضبط نسبة العرض إلى الارتفاع على "Full" (ملء الشاشة)، أو "3:4"، أو "Overscan" (المسح الزائد).
- **Vividpixel:** تقنية حصريّة من ASUS للحصول على صورة حية وذلك لمتعة مشاهدة واضحة ومفصلة. يتراوح معدل الضبط ما بين 0 إلى 100.
- **ASCR:** اختر **ON (تشغيل)** أو **OFF (إيقاف)** لتمكين أو تعطيل وظيفة نسبة التباين الديناميكي.
- **Position (الوضع):** تقوم بضبط الوضع الأفقي (**H-Position**) والوضع الرأسي (**V-Position**) للصورة. يتراوح معدل الضبط ما بين 0 إلى 100 (متوفر فقط لمنفذ الدخول VGA).
- **Focus (التركيز):** يعمل على تخفيف تشويش الخط الأفقي والرأسي للصورة من خلال ضبط **Phase (الفارق الزمني)** و **Clock (الساعة)** كل على حدة. يتراوح معدل الضبط ما بين 0 إلى 100 (متوفر فقط لمنفذ الدخول VGA).



- يتوفر 4:3 عندما يكون مصدر الدخول على تنسيق 4:3 فقط، ويتوفر OverScan (المسح الفائق) مع مصدر دخل HDMI فقط.
- تقوم وظيفة **Phase (الفارق الزمني)** بضبط الفارق الزمني لإشارة ساعة البكسل. يؤدي ضبط الفارق الزمني بطريقة خاطئة إلى ظهور بعض التشويش الأفقي على الشاشة.
- يتيح إعداد **Clock (الساعة)** (تردد وحدات البكسل) ضبط عدد وحدات البكسل التي يتم مسحها ضوئياً عند إجراء المسح الأفقي. في حالة ضبط التردد بقيمة غير صحيحة؛ تظهر على الشاشة بعض الخطوط الرأسية كما تكون الصورة غير مناسبة.

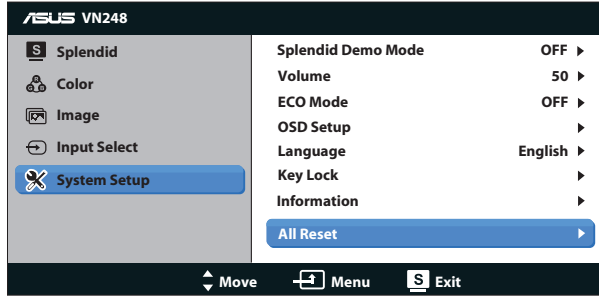
٤. Input Select (اختيار الدخل)

استخدم مفتاح الاختصار هذا للانتقال من إشارات الإدخال VGA و DVI (VN248NA) و HDMI (VN248HA/VN248QA) و DisplayPort (VN248QA).



٤. System Setup (إعداد النظام)

يتيح ضبط تهيئة النظام.



- **Splendid Demo Mode (وضع العرض التوضيحي):** ينشط وضع العرض التوضيحي لوظيفة الوضع.
- **Volume (مستوى الصوت):** يضبط مستوى الصوت في خرج سماعة الأذن والسماعة. يتراوح معدل الضبط ما بين ٠ إلى ١٠٠.
- **ECO Mode (الوضع الاقتصادي):** قم بتنشيط الوضع الاقتصادي لتوفير الطاقة.
- **OSD Setup (إعداد المعلومات المعروضة على الشاشة):** اضبط الوضع الأفقي (الوضع الأفقي) والوضع الرأسي (الوضع الرأسي) و **OSD Timeout (مهلة عرض المعلومات على الشاشة) و DDD/CI و Transparency (شفافية) الخاصة بشاشة المعلومات المعروضة.**
- **Language (اللغة):** حدد لغة المعلومات المعروضة على الشاشة. وتتمثل التحديدات المتاحة فيما يلي: الإنجليزية، الفرنسية، الألمانية، الإسبانية، الإيطالية، الهولندية، الروسية، الصينية التقليدية، الصينية المبسطة، اليابانية، الفارسية، التابلاندية، الإندونيسية، البولندية، التركية، البرتغالية، التشيكية، الكرواتية، المجرية، الرومانية، والكورية.
- **Key Lock (قفل المفتاح):** لتعطيل كل المفاتيح الوظيفية. اضغط على الزر MENU لأكثر من ٥ ثوانٍ لإلغاء وظيفة قفل المفاتيح.
- **Information (المعلومات):** تعرض معلومات الشاشة.
- **All Reset (إعادة تعيين الكل):** تحديد "Yes" (نعم) لإعادة جميع الأوضاع إلى وضع إعدادات المصنع الافتراضية.

المواصفات ٣.٢

VN248QA	VN248NA	VN248HA	الطرز
٢٣,٨ بوصة عرض (٦٠,٤٥ سم)			حجم اللوحة
١٠٨٠:١٩٢٠			أقصى مستوى للدقة
٢٥٠ شمعة/م			السطوع (النموذجي)
١٠٠٠:١			نسبة التباين الفعلي (النموذجي)
١٧٨ درجة (رأسياً); ١٧٨ درجة (أفقياً)			زاوية الرؤية (CR≤10)
١٦,٧ مليون			ألوان العرض
٥ مللي ثانية (رمادي إلى رمادي)			وقت الاستجابة (النموذجي)
نعم			دخل D-Sub
لا	نعم	لا	دخل DVI
نعم	لا	نعم	دخل HDMI
نعم	لا	لا	دخل DisplayPort
٣٥ وات			استهلاك تشغيل الطاقة
نعم	لا	نعم	سماعة
نعم	لا	نعم	سماعة الأذن
W ٠,٥ >			وضع توفير الطاقة
W ٠,٥ >			وضع إيقاف تشغيل الطاقة
٥٠- ~ ٢٠+			الميل
نعم (١٠٠م x ١٠٠م)			التثبيت على الحائط وفقاً لمعيار VESA
١٩٤,٢ x ٣٩٣ x ٥٥٤,٥ مم			الأبعاد المادية (العرض x الارتفاع x العمق)
١٣٠ x ٤٧٦ x ٦١٠ مم			أبعاد المربع (العرض x الارتفاع x العمق)
٤,٣ كجم			صافي الوزن (تقريباً)
٦,٤ كجم			إجمالي الوزن (تقريباً)
شدة التيار الكهربائي ١٠٠~٢٤٠ فولت (مضمن)			نسبة الفولطية

*المواصفات عرضة للتغير دون إخطار مسبق.

٣.٣ اكتشاف الأخطاء وإصلاحها (الأسئلة الشائعة)

الحلول الممكنة	المشكلة
<ul style="list-style-type: none"> اضغط على الزر  للتأكد من أن الشاشة في وضع التشغيل. تأكد من توصيل كبل التيار الكهربائي بالشاشة ومنفذ الطاقة على نحو سليم. 	لمبة مؤشر الطاقة غير مضيئة
<ul style="list-style-type: none"> تحقق من أن الشاشة وجهاز الكمبيوتر في وضع التشغيل. تأكد من توصيل كبل الإشارة بالشاشة وجهاز الكمبيوتر على نحو سليم. افحص كبل الإشارة وتأكد من عدم انثناء أي من الدبابيس الموجودة به. صل جهاز الكمبيوتر بشاشة أخرى للتأكد من عمله بشكل سليم. 	لمبات مؤشر الطاقة مضيئة باللون الكهرماني ولا توجد صورة على الشاشة
<ul style="list-style-type: none"> اضبط إعدادات التباين والسطوع من خلال قائمة OSD (المعلومات المعروضة على الشاشة). 	صورة الشاشة فاتحة أو داكنة أكثر مما ينبغي.
<ul style="list-style-type: none"> اضغط على الزر  لمدة ثانيتين لضبط الصورة تلقائياً. اضبط إعدادات الوضع الأفقي أو الراسي من خلال قائمة المعلومات المعروضة على الشاشة. 	صورة الشاشة لا تظهر في المنتصف أو بالحجم المناسب
<ul style="list-style-type: none"> تأكد من توصيل كبل الإشارة بالشاشة وجهاز الكمبيوتر على نحو سليم. انقل الأجهزة الكهربائية التي قد تسبب تداخلاً كهربائياً بعيداً عن الشاشة. 	صورة الشاشة مضطربة أو يظهر بها تموجات
<ul style="list-style-type: none"> افحص كبل الإشارة وتأكد من عدم انثناء أي من الدبابيس الموجودة به. قم بإعادة التعيين من خلال قائمة المعلومات المعروضة على الشاشة. اضبط إعدادات الألوان R/G/B (الأحمر/الأخضر/الأزرق) أو اختر درجة الحرارة اللونية من خلال قائمة المعلومات المعروضة على الشاشة. 	وجود عيوب بألوان صورة الشاشة (اللون الأبيض لا يظهر بلونه الطبيعي)
<ul style="list-style-type: none"> اضغط على الزر  لمدة ثانيتين لضبط الصورة تلقائياً (خاص بوضع VGA فقط). اضبط أوضاع الفارق الزمني والساعة عبر قائمة المعلومات المعروضة على الشاشة. 	صورة الشاشة غير واضحة أو مشوشة
<ul style="list-style-type: none"> تأكد من توصيل كبل الصوت بالشاشة على نحو سليم. اضبط إعدادات الصوت لكل من الشاشة وجهاز الكمبيوتر. تأكد من سلامة تثبيت برنامج تشغيل بطاقة الصوت الخاصة بجهاز الكمبيوتر وتنشيطها. 	لا يوجد صوت أو الصوت منخفض (مخصص لـ VN248HA /VN248QA)

٣.٤ قائمة التوقيت المدعوم

التوقيت المدعوم في وضعي VESA / IBM

التردد الأفقي	معدل التحديث	الدقة
٣١,٤٦٩ كيلو هرتز	٧٠ هرتز	٣٥٠ × ٦٤٠
٣١,٤٦٩ كيلو هرتز	٦٠ هرتز	٤٨٠ × ٦٤٠
٣٥ هرتز	٦٧ هرتز	٤٨٠ × ٦٤٠
٣٧,٥ كيلو هرتز	٧٥ هرتز	٤٨٠ × ٦٤٠
٣١,٤٦٩ كيلو هرتز	٧٠ هرتز	٤٠٠ × ٧٢٠
٣٥,١٥٦ كيلو هرتز	٥٦ هرتز	٦٠٠ × ٨٠٠
٣٧,٨٧٩ كيلو هرتز	٦٠ هرتز	٦٠٠ × ٨٠٠
٤٨,٠٧٧ كيلو هرتز	٧٢ هرتز	٦٠٠ × ٨٠٠
٤٦,٨٧٥ كيلو هرتز	٧٥ هرتز	٦٠٠ × ٨٠٠
٣١,٠٢٢ كيلو هرتز	٦٠ هرتز	٤٨٠ × ٨٤٨
٤٨,٣٦٣ كيلو هرتز	٦٠ هرتز	٧٦٨ × ١٠٢٤
٥٦,٤٧٦ كيلو هرتز	٧٠ هرتز	٧٦٨ × ١٠٢٤
٦٠,٠٢٣ كيلو هرتز	٧٥ هرتز	٧٦٨ × ١٠٢٤
٦٧,٥ كيلو هرتز	٧٥ هرتز	٨٦٤ × ١١٥٢
٤٤,٧٧٢ كيلو هرتز	٦٠ هرتز	٧٢٠ × ١٢٨٠
٤٩,٧٠٢ كيلو هرتز	٦٠ هرتز	٨٠٠ × ١٢٨٠
٦٠ كيلو هرتز	٦٠ هرتز	٩٦٠ × ١٢٨٠
٦٣,٩٨١ كيلو هرتز	٦٠ هرتز	١٠٢٤ × ١٢٨٠
٧٩,٩٧٦ كيلو هرتز	٧٥ هرتز	١٠٢٤ × ١٢٨٠
٤٧,٧١٢ كيلو هرتز	٦٠ هرتز	٧٦٨ × ١٣٦٦
٥٥,٩٣٥ كيلو هرتز	٦٠ هرتز	٩٠٠ × ١٤٤٠
٦٥,٢٩ كيلو هرتز	٦٠ هرتز	١٠٥٠ × ١٦٨٠
٦٤,٦٧٤ كيلو هرتز	٦٠ هرتز	١٠٥٠ × ١٦٨٠
٦٧,٥ كيلو هرتز	٦٠ هرتز	١٠٥٨٠ × ١٩٢٠
٦٦,٥٨٧ كيلو هرتز	٦٠ هرتز	١٠٥٨٠ × ١٩٢٠

التوقيت المدعوم لتنسيقات HDMI 1.3 CEA-861

التردد الأفقي	معدل التحديث	الدقة
٣١,٥ / ٣١,٤٦٩ كيلو هرتز	٦٠/٥٩,٩٤ هرتز	٤٨٠ × ٦٤٠ بكسل
٣١,٥ / ٣١,٤٦٩ كيلو هرتز	٦٠/٥٩,٩٤ هرتز	٤٨٠ × ٧٢٠ بكسل
٣١,٢٥ كيلو هرتز	٥٠ هرتز	٥٧٦ × ٧٢٠ بكسل
٣٧,٥ كيلو هرتز	٥٠ هرتز	٧٢٠ × ١٢٨٠ بكسل
٤٥ / ٤٤,٩٥٥ كيلو هرتز	٦٠/٥٩,٩٤ هرتز	٧٢٠ × ١٢٨٠ بكسل
٣١,٥ / ٣١,٤٦٩ كيلو هرتز	٦٠/٥٩,٩٤ هرتز	٤٨٠ × ١٤٤٠ بكسل
٣١,٢٥ كيلو هرتز	٥٠ هرتز	٥٧٦ × ١٤٤٠ بكسل
٢٨,١٢٥ كيلو هرتز	٥٠ هرتز	١٠٨٠ × ١٩٢٠ بوصة
٣٣,٧٥ / ٣٣,٧١٦ كيلو هرتز	٦٠/٥٩,٩٤ هرتز	١٠٨٠ × ١٩٢٠ بوصة
٣٣,٧٥ كيلو هرتز	٣٠ هرتز	١٠٨٠ × ١٩٢٠ بكسل
٥٦,٢٥ كيلو هرتز	٥٠ هرتز	١٠٨٠ × ١٩٢٠ بكسل
٦٧,٥ / ٦٧,٤٣٣ كيلو هرتز	٦٠/٥٩,٩٤ هرتز	١٠٨٠ × ١٩٢٠ بكسل

قد لا تكون الأوضاع غير المدرجة في الجدول أعلاه مدعومة. للحصول على أفضل مستوى للدقة، نوصي باختيار أحد الأوضاع المدرجة في الجداول أعلاه.